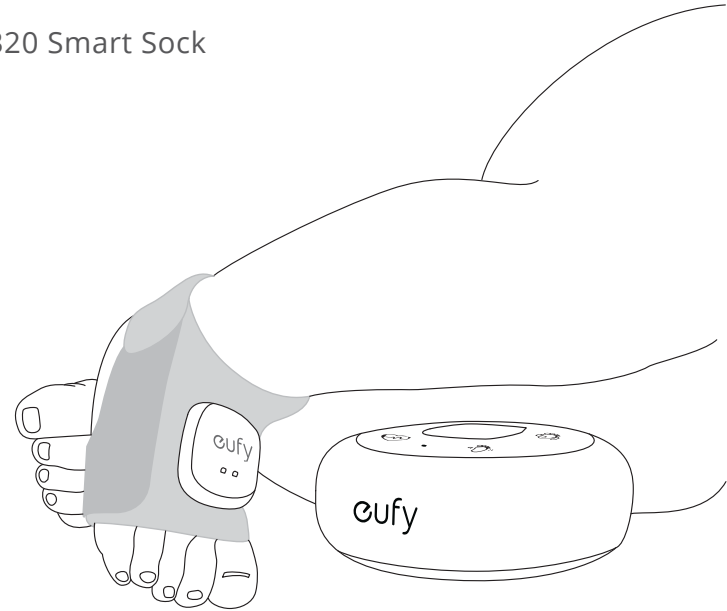




Manual de utilizare

S320 Smart Sock



Anker Innovations Limited. Toate drepturile rezervate. eufy CARE și sigla eufy CARE sunt mărci comerciale ale Anker Innovations Limited, înregistrate în Statele Unite și în alte țări. Toate celelalte mărci comerciale sunt proprietatea deținătorilor respectivi.

51005002874 V04

AVERTIZĂRI / INSTRUCȚIUNI IMPORTANTE DE SIGURANȚĂ



AVERTIZARE

Acest produs nu este un dispozitiv medical. Nu este destinat utilizării în scop medical sau pentru a înlocui un dispozitiv medical. Nu este destinat și nu poate fi utilizat pentru a diagnostica, trata, vindeca sau preveni orice boală sau altă afecțiune, inclusiv, dar fără a se limita la, sindromul morții subite a sugarului (SIDS).

De reținut:

- Acest produs este destinat utilizării copiilor sănătoși cu vârsta de până la 18 luni. Dacă copiii dumneavoastră au o afecțiune medicală preexistentă, consultați-vă medicul înainte de utilizare.
- Acest produs este un ajutor, nu este un înlocuitor sau nu ar trebui să fie înlocuit pentru îngrijirea și supravegherea unui adult sau pentru consultarea profesioniștilor medicali.
- Acest produs este conceput și destinat să urmărească tiparele de somn ale bebelușului, antrenamentul pentru somn și scopuri generale de bunăstare. Citirile fals pozitive sau fals negative despre ritmul cardiac al bebelușului dumneavoastră reprezintă un risc potențial al acestui produs.
- Nu utilizați acest produs ca instrument de diagnosticare.
- Nu folosiți acest produs ca scuză pentru obiceiurile de somn nesigure.



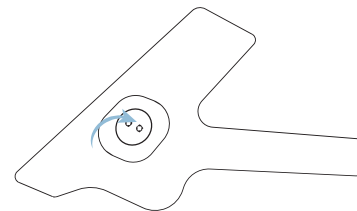
INSTRUCȚIUNI DE SIGURANȚA PENTRU SIGURANȚA DVS. ȘI SIGURANȚA BEBULUI. RĂSPUNDEȚI IMEDIAT CE O NOTIFICARE SUNĂ.

Citiți și respectați întotdeauna toate mesajele sau instrucțiunile importante de siguranță menționate în acest manual și în aplicația eufy Baby.

Pericol de strangulare:

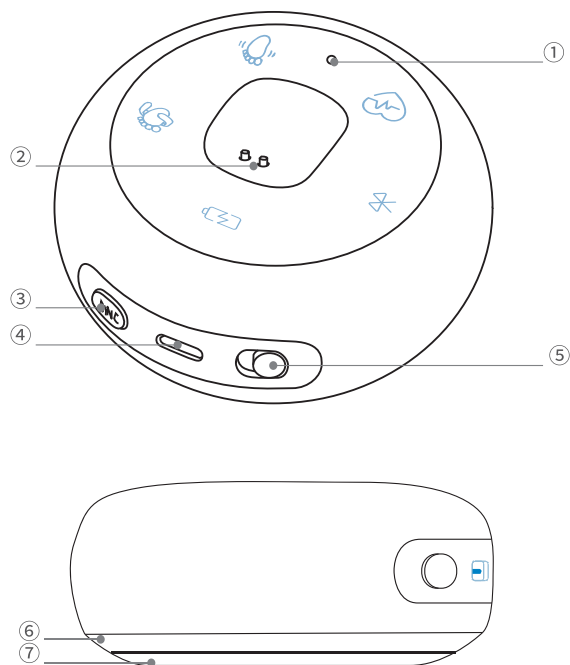
Copiii pot fi STRĂNGULAȚI în cabluri. Nu lăsați cablurile la îndemâna copiilor (mai mult de 1 m / 3 ft distanță). Nu utilizați niciodată prelungitoare cu adaptoare de AC. Utilizați numai adaptoarele de curent alternativ furnizate.

- Tineți senzorul de șosete departe de gura copiilor.
- Pentru bebelușii cu piele sensibilă, comutați frecvent între picioare. Scoateți imediat șoseta în caz de roșeață, umflare sau iritare a pielii.
- Rupeți folia de protecție de pe senzorul șosetei înainte de utilizare.



LA PRIMA VEDERE

Baza



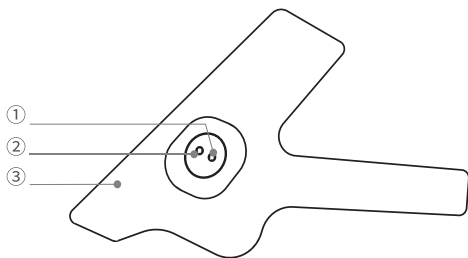
- ① Indicator de sistem
- ② Pin de încărcare magnetică
- ③ Butonul SYNC
- ④ Port de alimentare
- ⑤ Alarmă ON/OFF

Icon	Indicator	Descriere
	Baterie șosetă	Clipește: Baterie scăzută PORNIT: Se încarcă
	Bluetooth	Clipește: deconectat
	Copilul este incomod	Clipește: Verificați copilul
	Șosetă nealinată	Intermitent: Șoseta a căzut
	Mișcarea bebelușului	Clipește: bebelușul se mișcă

- ⑥ Lumină inel
- Funcționează corect
- Baterie descărcată, Bluetooth deconectat, șoseta a căzut
- Verificați-vă copilul

- ⑦ Butonul de snooze

Smart Sock



① Indicatorul de stare al senzorului

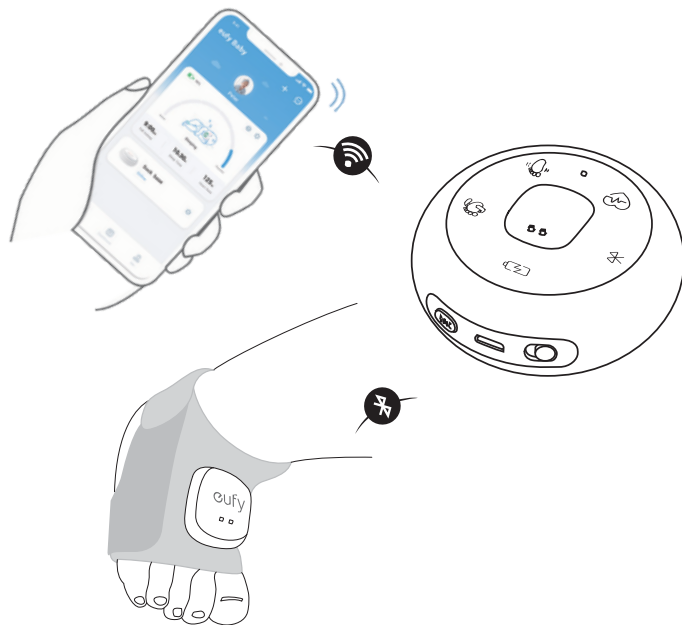
- 🔴 În așteptarea conectării
- Se încarcă și conectat
- Complet încărcat și conectat

② Senzor de șosete

③ Înveliș pentru șosete

CUM FUNCȚIONEAZĂ PRODUSUL

Smart Sock se înfășoară confortabil pe piciorul bebelușului pentru a monitoriza somnul bebelușului, inclusiv starea somnului în timp real, timpul de somn, mișcările și ritmul cardiac, apoi vă oferă informații complete despre fiecare sesiune de somn.

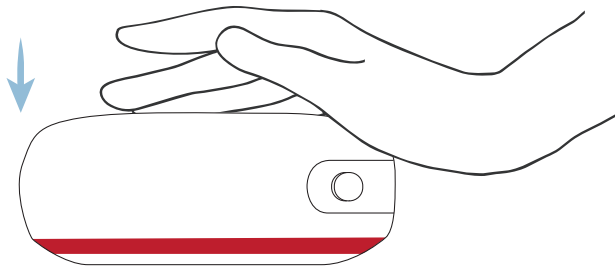


ALARME BAZA ȘOSETEI

Sock Base vă trimite mesaje cu sunet și lumină pentru a vă ține la cunoștință despre starea de somn a bebelușului și când ar putea fi inconfortabil și necesită asistența dvs. De asemenea, veți primi notificări pe telefon prin aplicația eufy Baby.

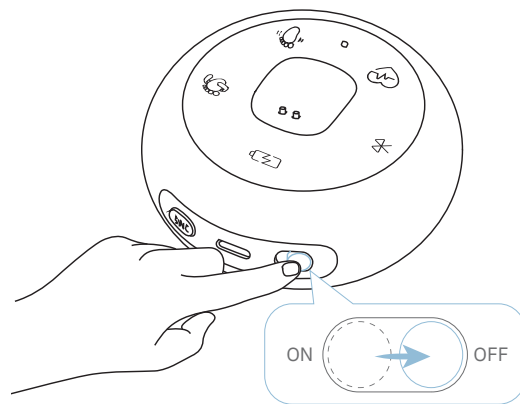
Amânați alarmele


Pentru a amâna alarmele, atingeți baza șosetei când alarma se stinge. Nu veți primi alerte sau notificări telefonice timp de 10 minute cât timp Sock Base este amânată. Dacă mai există o citire anormală după 10 minute, veți primi din nou alerte și notificări telefonice.



Opriți alarmele

Pentru a dezactiva alarmele, glisați comutatorul pe OFF. Glisați comutatorul înapoi la ON dacă doriți să primiți din nou alerte de la Sock Base.

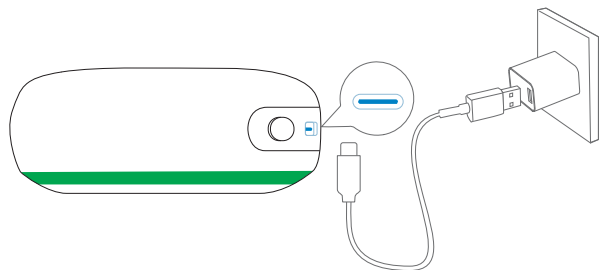


 Pentru a activa sau dezactiva notificările telefonului, accesați Dispozitivul meu > SmartSock > Setare de notificare în aplicația eufy Baby.

PASUL 1. PORNIREA BAZEI ȘOSETEI

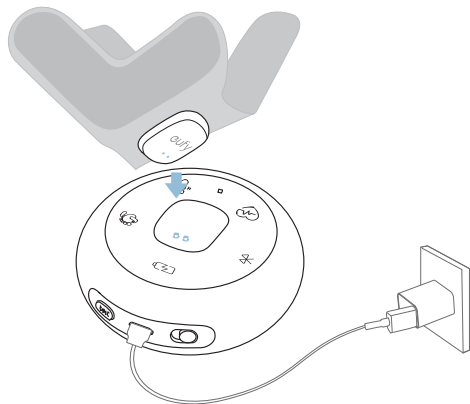
1. Porniți baza șosetei.

Conectați Sock Base la o priză, apoi așteptați câteva secunde până când inelul luminos de jos devine verde.



2. Încărcați Smart Sock.

Așezați șoseta pe Sock Base. Indicatorul de stare a senzorului va clipi roșu.

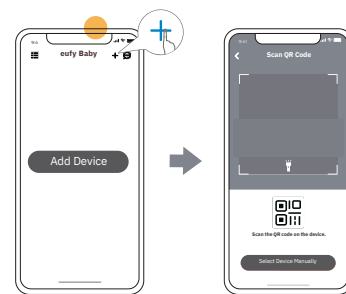


PASUL 2. CONECTAȚI BAZA LA APLICAȚIA EUFY BABY

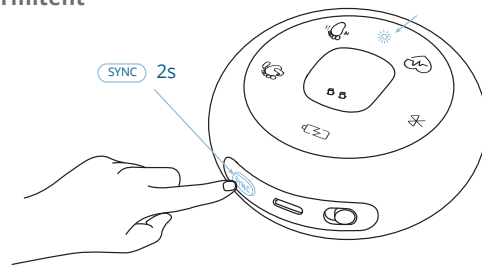
1. Descărcați aplicația eufy Baby din App Store sau Google Play.



2. Scațați codul QR din partea de jos a Sock Base.

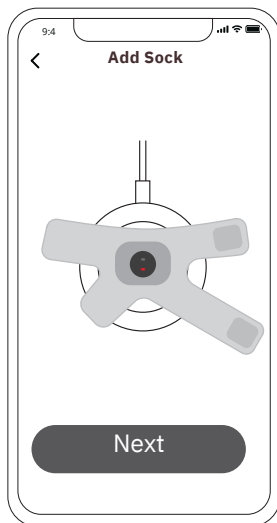


3. Apăsăți și mențineți apăsat butonul SYNC timp de 2 secunde, apoi urmați instrucțiunile din aplicație pentru a adăuga Sock Base.
Alb intermitent



PASUL 3. CONECTAȚI SMART SOCK LA APLICAȚIA EUFY BABY

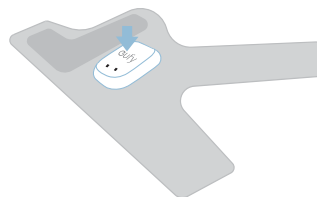
1. Așezați Smart Sock pe baza șosetei.
2. Urmați instrucțiunile din aplicație pentru a adăuga Smart Sock:



PASUL 4. ALEGEȚI MĂRIMEA ȘOSETEI

Alegeți mărimea care oferă o potrivire potrivită - nu prea strâmtă, nici prea lejeră și cu spațiu pentru ca pielea bebelușului să respire. Acest lucru vă menține copilul confortabil și face senzorii mai precisi.

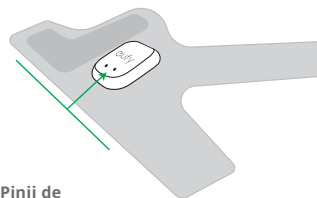
1. Împingeți senzorul în jos.



2. Scoateți senzorul.



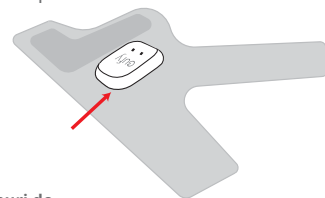
3. Instalați senzorul pe învelișul ales.



Pinii de încărcare orientați spre marginea dreaptă.



4. Asigurați-vă că pinii de încărcare sunt orientați spre partea corectă.

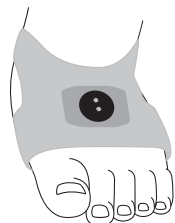
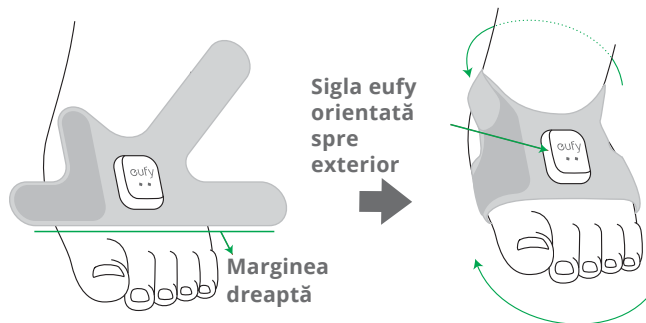


Pinuri de încărcare orientate spre partea greșită



PASUL 5. PUNEȚI ȘOSETA

Purtați șoseta pe oricare picior al bebelușului.



Pe dinafară



• Nu purtați șoseta prea strânsă sau lejeră. Scoateți imediat șoseta în caz de roșeață, umflare sau iritare a pielii.

• Pentru bebelușii cu piele sensibilă, comutați frecvent între picioare.

• Pentru a încărca șoseta, așezați-o pe baza șosetei și asigurați-vă că indicatorul bateriei șosetei de pe baza șosetei devine roșu.

ÎNȘTIINȚARE

CE Declarație de conformitate

Acest produs respectă cerințele interferențelor radio ale Comunității Europene.

Prin prezenta, Anker Innovations Limited declară că acest dispozitiv este în conformitate cu cerințele esențiale și relevante conform prevederilor Directivei 2014/53/UE. Pentru mai multe informații din declarația de conformitate, vizitați site-ul web: <https://uk.eufylife.com/>.

Declarație FCC

Acest dispozitiv respectă Partea 15 din Regulile FCC. Funcționarea este supusă următoarelor două condiții: (1) acest dispozitiv nu poate cauza interferențe dăunătoare și (2) acest dispozitiv trebuie să accepte orice interferență primită, inclusiv interferența care poate cauza o funcționare nedorită.

Avertisment: Schimbările sau modificările care nu sunt aprobate în mod expres de partea responsabilă pentru conformitate ar putea anula autoritatea utilizatorului de a utiliza echipamentul.

Notă: Acest echipament a fost testat și s-a constatat că respectă limitele pentru un dispozitiv digital de Clasa B, în conformitate cu Partea 15 din Regulile FCC. Aceste limite sunt concepute pentru a oferi o protecție rezonabilă împotriva interferențelor dăunătoare într-o instalație rezidențială.

Acest echipament generează utilizări și poate radia energie de frecvență radio și, dacă nu este instalat și utilizat în conformitate cu instrucțiunile, poate provoca interferențe dăunătoare comunicațiilor radio. Cu toate acestea, nu există nicio garanție că interferențele nu vor apărea într-o anumită instalație. Dacă acest echipament cauzează interferențe dăunătoare recepției radio sau televiziunii, ceea ce poate fi determinat prin rotirea echipamentului oprit și pornit, utilizatorul este încurajat să încerce să corecteze interferența prin una sau mai multe dintre următoarele măsuri: (1) Reorientați sau relocați antena de recepție. (2) Măriți distanța dintre echipament și receptor. (3) Conectați echipamentul la o priză pe un circuit diferit de cel la care este conectat receptorul. (4) Consultați un tehnician radio/TV cu experiență pentru ajutor.

Declarație FCC privind expunerea la frecvență radio
T8340 a fost evaluat și respectă cerințele generale de expunere la RF. Dispozitivul poate fi utilizat în condiții de expunere portabilă fără restricții. Distanța minimă de separare este de 0 cm.

T8351 a fost evaluat pentru a îndeplini cerințele generale de expunere la RF. Dispozitivul poate fi utilizat în condiții de expunere fixă/mobilă. Distanța minimă de separare este de 20 cm.

Notă: cabluri ecranate

Toate conexiunile la alte dispozitive de calcul trebuie efectuate folosind cabluri ecranate pentru a menține conformitatea cu reglementările FCC.

SERVICIU CLIENȚI

Garanție 24 luni

Pentru întrebări frecvente și mai multe informații, vă rugăm să vizitați www.eastcom.ro

Telefon: 0376.448.990

Mail: contact@eastcom.ro,
East Com Trading

Soseaua Bucuresti-Targoviste nr 12A, parc logistic Terranova,
Mogoșoaia, de luni până vineri, 9:00- 16:00

Facebook: [eastcom.ro](https://www.facebook.com/eastcom.ro) Instagram: [eastcom_ro](https://www.instagram.com/eastcom_ro)
